


Dell Precision Performance Optimizer 擁有者手冊



註

 註: 「註」表示可以幫助您更有效地使用電腦的重要資訊。

Copyright © 2014 Dell Inc. 著作權所有，並保留一切權利。本產品受美國與國際著作權及智慧財產權法保護。Dell™ 與 Dell 徽標是 Dell Inc. 在美國和/或其他轄區的商標。本文提及的所有其他標誌與名稱皆屬於其個別公司的商標。

2013 - 04

Rev. A00

目錄

Dell Precision Performance Optimizer (DPP0)	4
設定檔.....	5
作用中設定檔.....	5
非作用中設定檔.....	5
系統更新.....	5
資源使用率.....	6
Profiles and Policies (設定檔與原則)	8
System Maintenance (系統維護)	9
System Information (系統資訊).....	9
Update Filters (更新篩選器).....	9
通知.....	12
System Maintenance Settings (系統維護設定).....	12
Schedule Updates (排程更新).....	12
Notification (通知).....	13
Update Filters (更新篩選器).....	13
更新歷程記錄.....	13
Track and Analyze (追蹤與分析)	15
Enable/Disable Smart Tracking (啟用/停用智慧追蹤).....	15
智慧追蹤.....	16
Enable Smart Tracking (啟用智慧追蹤).....	16
智慧追蹤報告.....	17
故障排除	19
2 與 Dell 公司聯絡	21

Dell Precision Performance Optimizer (DPP0)

Dell Precision Performance Optimizer 包含強大的引擎，可讓您動態進行系統設定來最佳化系統的效能。此外，您也可以設定系統，在有軟體更新時通知您並加以套用。它包含追蹤子系統，可收集系統的各項資料並協助識別潛在問題。

DPP0 包含下列元件：

- 設定檔與原則
- 系統維護
- 追蹤與分析

每個元件都會以獨立標籤顯示在應用程式的首頁上。當您按兩下桌面上的下列圖示來啟動應用程式時，就會顯示此頁面。



在 Windows 7 上，您也可以從**開始 > 程式檔案 > Dell Inc > Dell Precision Performance Optimize** 啟動應用程式。此視窗會說明系統目前和過去記錄的資源使用率值。此視窗會顯示作用中和非作用中的設定檔，以及可用的系統



更新。

表 1. 所有視窗右上角的圖示





選項	功能
	將應用程式最小化。
	關閉應用程式。

表 2. 選單列上的圖示

選項	功能
	顯示可讓您啟動關於頁面或此說明的選單
	讓您進入首頁

設定檔

在顯示的首頁中，左側窗格會列出作用中和非作用中的設定檔。設定檔是原則的集合，這些原則群組在一起來達成共通的效能目標。設定檔會取一個可識別此目標的易記名稱。同時可以有多个作用中設定檔。原則會定義必須監控的系統參數。當這些參數滿足特定條件時，就表示已觸發原則。原則也會定義在偵測到輸入觸發條件時要採取的動作。動作包含套用一些建議的設定到系統，這些設定是設計來最佳化執行中應用程式的效能。




DPPO 具有數個應用程式專用的設定檔來改善使用者體驗。這些設定檔預設為停用。您必須針對特定應用程式啟用設定檔 (如果在 DPPO 中可用)。新的應用程式設定檔將透過 DPPO 系統更新提供。

作用中設定檔

此區段會列出系統上目前作用中的設定檔。如果啟用設定檔，而且原則每次都會隨系統啟動，就會將設定檔視為作用中。您可以按一下任何設定檔來瀏覽至 Profiles and Policies (設定檔與原則) 頁面，以檢視所選設定檔的詳細資料。如果您具有本機管理員權限，就能夠停用作用中設定檔或啟用非作用中設定檔。

非作用中設定檔

不在作用中的設定檔稱為非作用中設定檔。這些設定檔是由本機管理員停用。

 **註:** 軟體可能隨附特殊設定檔，可在沒有其他設定檔作用中時加以啟用。這些設定檔一旦執行後，軟體就會自動停用它們。例如：**Load Dell Factory Defaults (載入 Dell 出廠預設值)** 設定檔可用來將特定系統參數還原回出廠預設值。

系統更新


System Updates (系統更新) 視窗隨即顯示。



首頁的左下側會顯示可用的軟體更新數目。Dell 系統更新專供 DPPO 和您系統的硬體和軟體組態使用。Windows 更新則透過作業系統提供。更新可分為三種類別：

- 嚴重
- 建議
- 可選

隨即顯示下列選項：


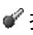
選項	功能
	讓您進入 System Maintenance (系統維護) 頁面。

資源使用率

首頁會顯示下列資源的使用率：

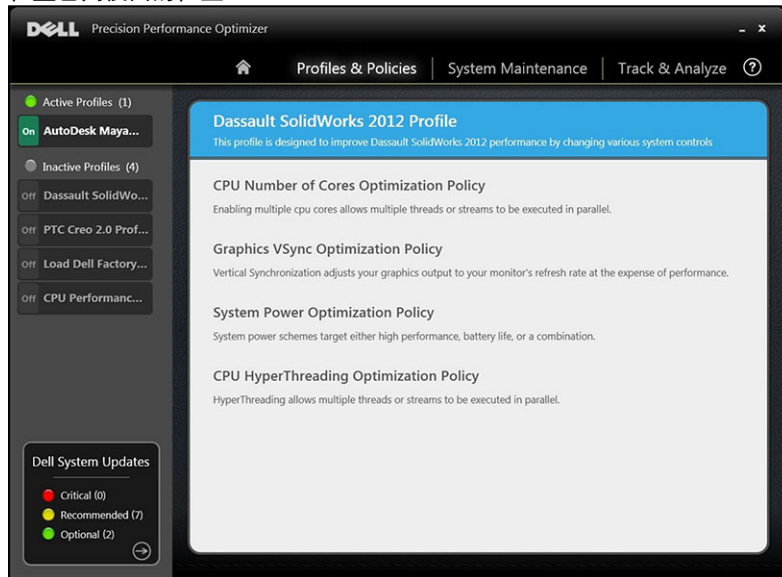
- 記憶體
- CPU
- 儲存空間
- 圖形卡



指針  會顯示記憶體、CPU 和儲存空間的目前使用率。這些資料每 2 秒重新整理一次。如果系統上啟用 Dell 智慧追蹤，測速儀刻度盤會顯示綠色列。綠色列代表上次 Dell 智慧追蹤報告的先前使用率平均讀數。例如，如果平均記憶體使用率 (先前記錄) 為 38%，則在第一個測速儀刻度盤中，綠色列會表示為 0-38%。指針會顯示目前的圖形卡使用率  指針圖示。

Profiles and Policies (設定檔與原則)

這會列出所選設定檔中的所有原則。所選設定檔的名稱會出現在畫面上的藍色列中。原則的名稱和說明會出現在藍色列後面的位置。

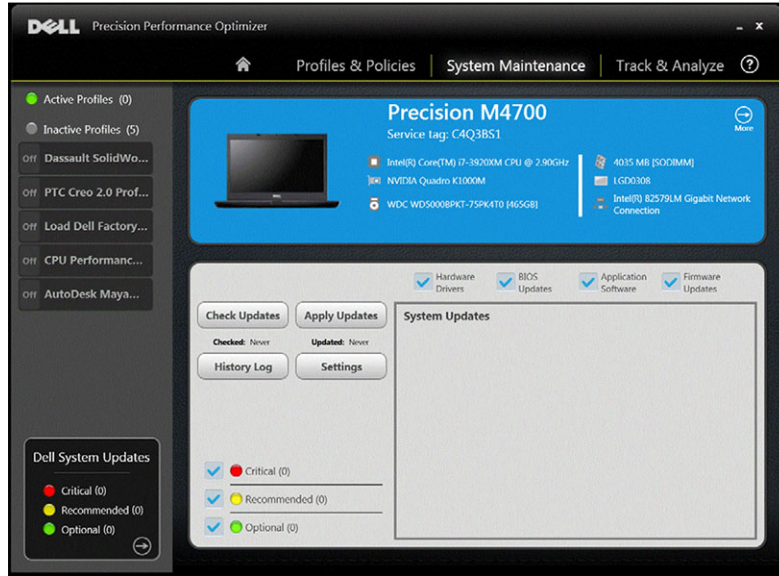


左側窗格包含下列項目：

- 作用中和非作用中設定檔的清單
- 系統更新的數目

System Maintenance (系統維護)


System Maintenance (系統維護) 包含系統資訊、更新篩選器和通知詳細資料。



System Information (系統資訊)

此頁面會顯示系統組態的摘要。此外也會列出系統可用的軟體更新。藍色橫幅包含系統機型和型號以及 Dell 服務標籤。下列選項會出現在此橫幅上：

表 3. 系統資訊的選項

選項	功能
	此圖示會開啟標準 Windows 公用程式，其中顯示詳細的系統資訊

Dell 系統更新專供 DPPO 和您系統的硬體和軟體組態使用。Windows 更新則透過作業系統提供。更新可分為三種類別：

Update Filters (更新篩選器)

所有軟體會根據三個準則分類：

- 嚴重性 (嚴重/建議/選用)
- 類型 (硬體驅動程式/BIOS 更新/應用程式軟體/韌體更新)
- 裝置類別 (音效/滑鼠與鍵盤/儲存空間/晶片組/網路與藍芽/影像/所有其他)

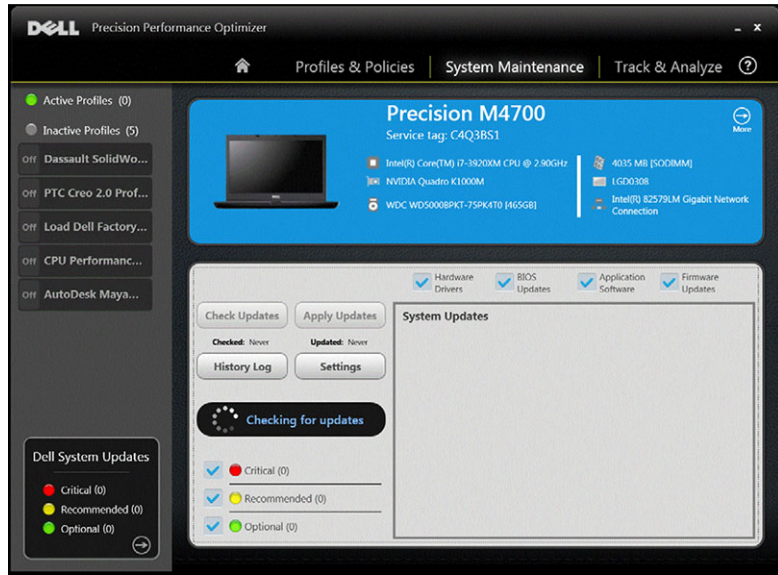
此頁面包含三組核取方塊，可讓您根據嚴重性、類型和裝置類別選取/取消選取更新。選取的更新名稱前面會有核取標記。您無法依名稱選取或取消選取個別更新。

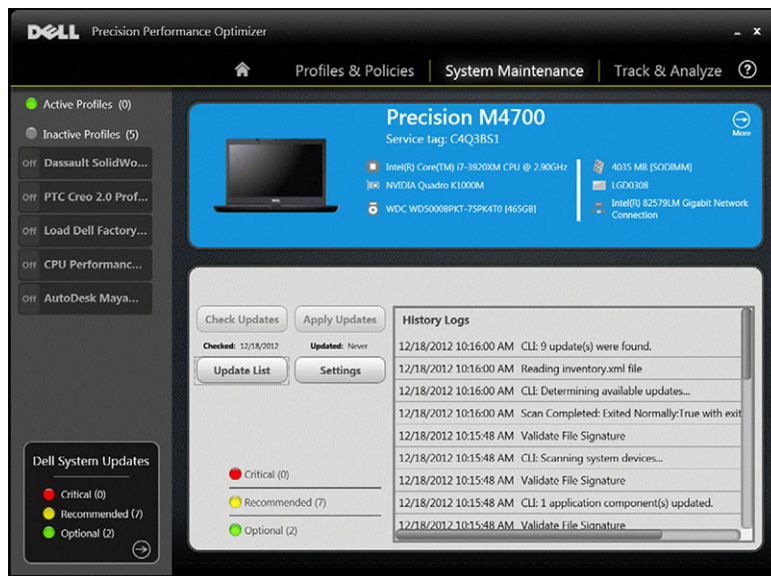
此頁面包含下列按鈕：

表 4. 按鈕和功能的清單

選項	功能
Check Updates (檢查更新)	按一下此按鈕可檢查是否有可用的更新。這項作業可能需要幾分鐘的時間才能完成。當作業完成時，所有可用更新的清單會顯示在右側窗格中，而且預設選取所有更新。個別更新會列在各自的裝置類別底下，而且會在更新名稱的前面顯示適當的嚴重性圖示。上次執行檢查更新 (由使用者手動或 DPP0 自動更新) 的日期/時間會顯示在此按鈕底下。
Apply Updates (套用更新)	按一下此按鈕可下載目前選取的更新並安裝在系統上。在套用任何更新之前，建議您先建立系統還原點並關閉所有執行中的應用程式。您必須確定已選取適當的篩選器，然後再按下此按鈕。若要篩選排除不想套用的更新，您必須在此畫面上取消勾選適當的 Criticality (嚴重性)、Type (類型) 和 Device Category (裝置類別) 核取方塊。這項作業可能需要幾分鐘的時間才能完成。作業完成後可能需要重新開機。在收到 DPP0 的通知時，請重新啟動系統。套用最後一組更新 (由使用者手動或 DPP0 自動更新) 的日期/時間會顯示在此按鈕底下。
History Log (歷程記錄)	按一下此按鈕可顯示包含先前更新歷程記錄詳細資訊的記錄檔。
Settings (設定)	按一下此設定可排程自動更新並選取必須套用的選項和篩選器。

檢視歷程記錄之後，您可以按一下 **Update List (更新清單)** 按鈕，回到列出所有更新的先前頁面。





可用更新的清單會顯示包括版本和發行日期在內的詳細資訊。

- 勾選/取消勾選 TYPE (類型) (硬體驅動程式、BIOS 更新、應用程式軟體、韌體更新) 核取方塊可從選取範圍選取或取消選取對應的更新。
- 勾選/取消勾選嚴重性 (嚴重/建議/可選) 核取方塊可從選取範圍選取或取消選取對應的更新。
- 按一下 **Apply Update (套用更新)** 按鈕可安裝目前選取的更新。

軟體可檢查 Dell 伺服器以擷取您特定系統可用的更新清單，和/或按照您的要求下載並安裝某些更新。您可以設定更新手動或定期執行。更新可分為 Critical (嚴重)、Recommended (建議) 或 Optional (可用)。所有更新均屬於下列四種類型的其中一種：

- 硬體驅動程式
- BIOS 更新
- 應用程式軟體
- 韌體更新

此外，更新還可分成下列七種類別：

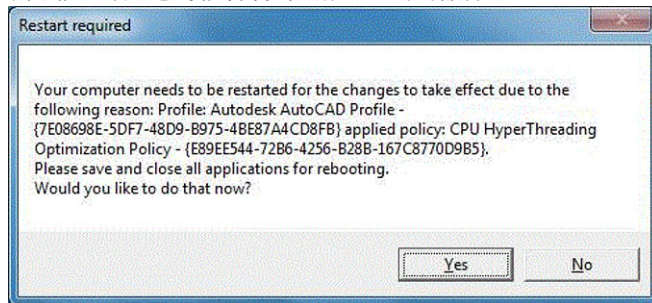
- 音效
- 晶片組
- 滑鼠與鍵盤
- 網路與藍芽
- 儲存空間
- 影像
- 所有其他

如果設定軟體定期檢查或安裝更新，則可使用上面的篩選器來決定使用者可以看到的更新，或是將下載並安裝到系統上的更新。

如果使用者選擇只要嚴重更新、所有 4 種類型和 7 種類別，則若 Dell 伺服器有一個建議的 BIOS 更新或一個可選的影像驅動程式更新可供您的系統使用，這兩個更新都不會顯示或安裝。

通知

應用程式可能會使用快顯式對話方塊通知使用者，告知他們檢查更新時發生問題或安裝的更新需要系統重新開機才能生效。您可能會看到類似下面的對話方塊：

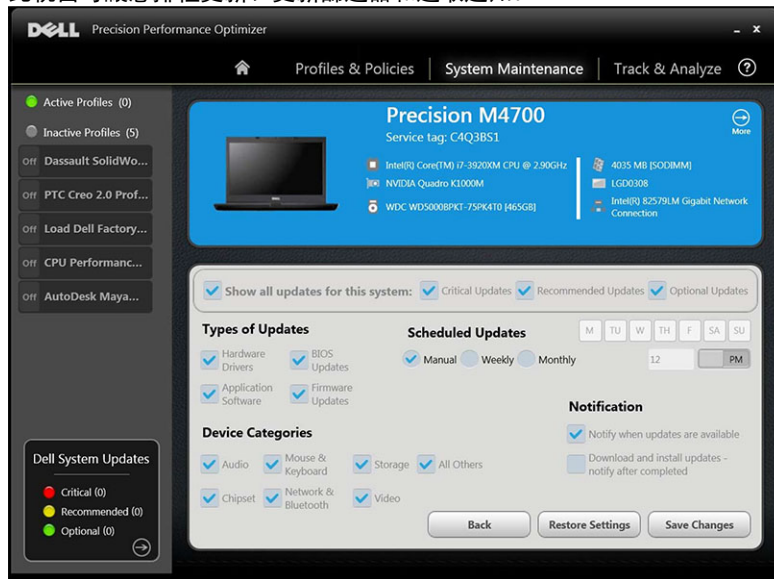


如果按一下 **Yes (是)**，系統將開始重新開機程序。請確定先關閉所有其他應用程式並儲存資料，然後再繼續。如果按一下 **No (否)**，安裝的更新將不會完成。

此外，此頁面的左側還包含作用中和非作用中設定檔的清單以及系統更新的數目。

System Maintenance Settings (系統維護設定)

此視窗可讓您排程更新、更新篩選器和選取通知。



Schedule Updates (排程更新)

您可以選取此核取方塊來設定所需的更新類型。

表 5. 更新的類型

類型	說明
Manual (手動)	如果您不想要應用程式定期在背景執行任何更新作業，請選取此選項。您必須從 System Maintenance (系統維護) 頁面使用 Check Updates (檢查更新) 按鈕來尋找可用的更新，然後使用 Apply Updates (套用更新) 安裝這些更新。
Weekly (每週)	選取此選項可讓應用程式根據此頁面上選取的其他篩選條件執行每週更新作業。請選取將作業排程在星期幾 (M (星期一)、TU (星期二)、W (星期三)、TH (星期四)、F (星期五)、SA (星期六)、SU (星期日))，然後選取當天的時間 (AM (上午)/PM (下午))
Monthly (每月)	選取此選項可讓應用程式根據此頁面上選取的其他篩選條件執行每月更新作業。請選取將作業排程在月中的哪一天 (1-28)，然後選取當天的時間 (AM (上午)/PM (下午))

Notification (通知)

這組核取方塊可指定在自動模式 (即當 **Scheduled Updates (排程更新)** 設定為每週或每月執行時) 下執行的動作。

表 6. 核取方塊選項

選項	說明
Notify when updates are available (有更新可用時通知)	如果發現有任何更新 (根據選擇的篩選條件) 可用，應用程式就會通知使用者。更新不會下載到本機系統上，也不會自動安裝。
Download and install updates (下載並安裝更新)	應用程式會先下載並安裝任何可用的更新 (根據選擇的篩選條件)，然後再通知使用者。

Update Filters (更新篩選器)

此頁面還包含三組核取方塊，可讓您根據嚴重性、類型和裝置類別篩選排程的更新。此頁面上的核取方塊僅適用於排程的更新。

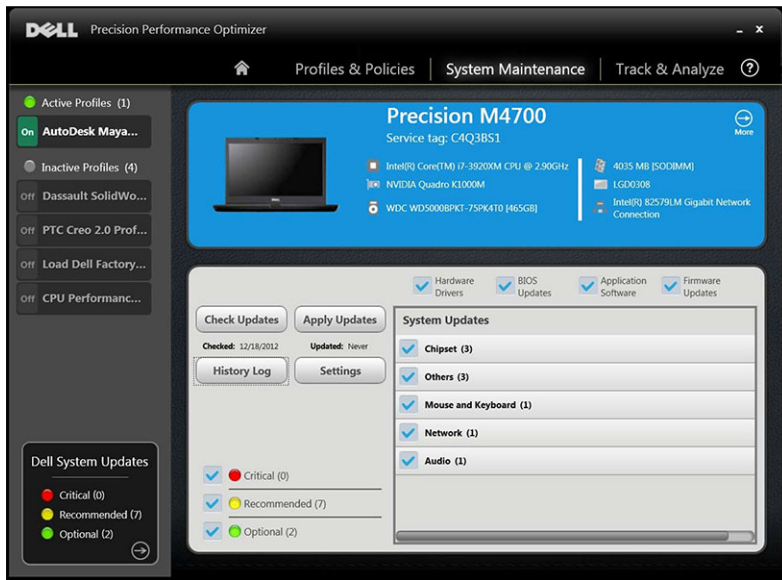
- 嚴重性 (嚴重/建議/選用)
- 類型 (硬體驅動程式/BIOS 更新/應用程式軟體/韌體更新)
- 裝置類別 (音效/滑鼠與鍵盤/儲存空間/晶片組/網路與藍芽/影像/所有其他)

此頁面會顯示下列選項：

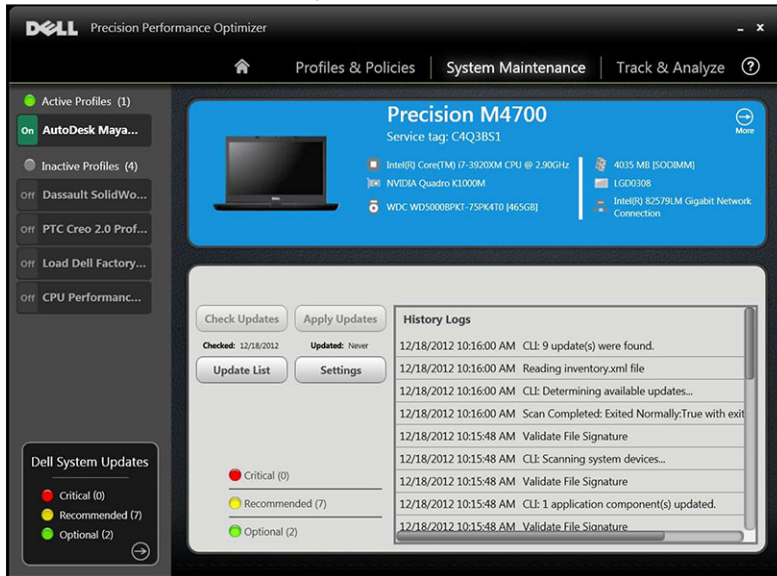
選項	功能
Cancel (取消)	按一下此按鈕可結束設定頁面，不儲存任何變更
Restore Settings (還原設定)	按一下此按鈕可載入所有設定的程式預設值
Save Changes (儲存變更)	按一下可儲存變更 (如果有的話)

更新歷程記錄

您可以在 Update History (更新歷程記錄) 視窗中檢視所有更新。

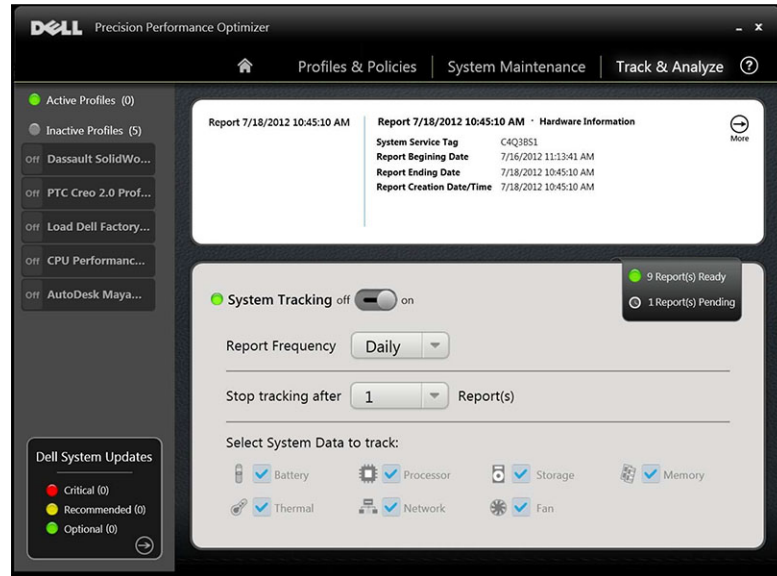


檢視歷程記錄之後，按一下 **Update List (更新清單)** 按鈕可回到列出所有更新的先前頁面。



Track and Analyze (追蹤與分析)

此頁面可讓您啟用/停用 Dell 智慧追蹤功能，以及檢視先前產生的報告。



Enable/Disable Smart Tracking (啟用/停用智慧追蹤)

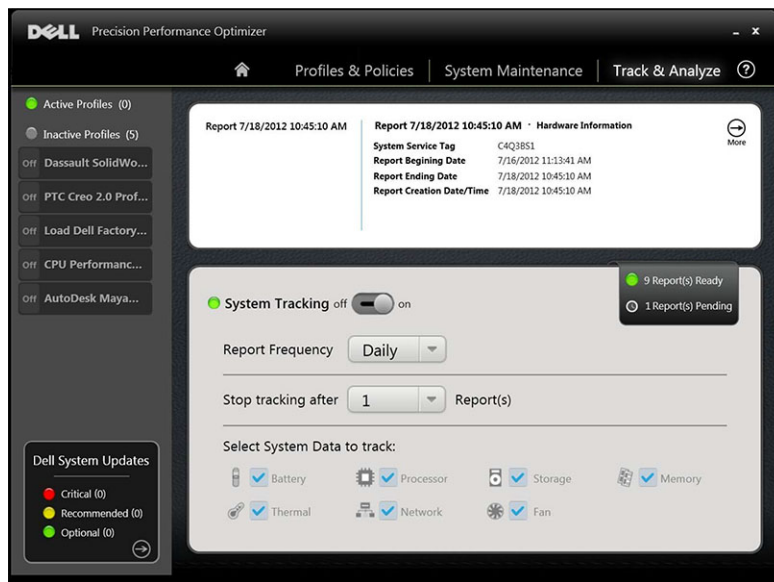
啟用時，智慧追蹤會在背景收集系統組態資訊以及子系統使用資料。智慧追蹤報告包含一段時間內的風扇速度、散熱資料、電池使用情況、處理器使用率等資料。這些報告有助於瞭解您的特定系統在報告執行時於操作環境中出現的行為。


您可以設定下列選項來控制智慧追蹤的運作：

表 7. 控制智慧追蹤的選項

選項	說明
Report Frequency (報告頻率)	此設定可控制產生報告的頻率。每當系統日期變更時，就會產生每日報告，這段時間可能不到 24 小時。報告頻率時段不包含系統處於睡眠/休眠/關機狀態的時間。
Stop Tracking After (幾份報告後停止追蹤)	此設定可控制在智慧追蹤自動停用之前產生的報告數目。例如，如果您將系統設定如下： Report Frequency (報告頻率) 為 10 小時， Stop Tracking after (幾份報告後停止追蹤) 為 3 份報告，則應在 10 小時後看到第一份報告。第一份報告產生後，每隔 10 小時應會看到兩份新的報告。智慧追蹤應在系統產生三份報告後停止。
Select System Data To Track (選擇要追蹤的系統資料)	這組核取方塊可讓您選擇智慧追蹤收集資料的來源子系統。預設會選擇所有子系統。

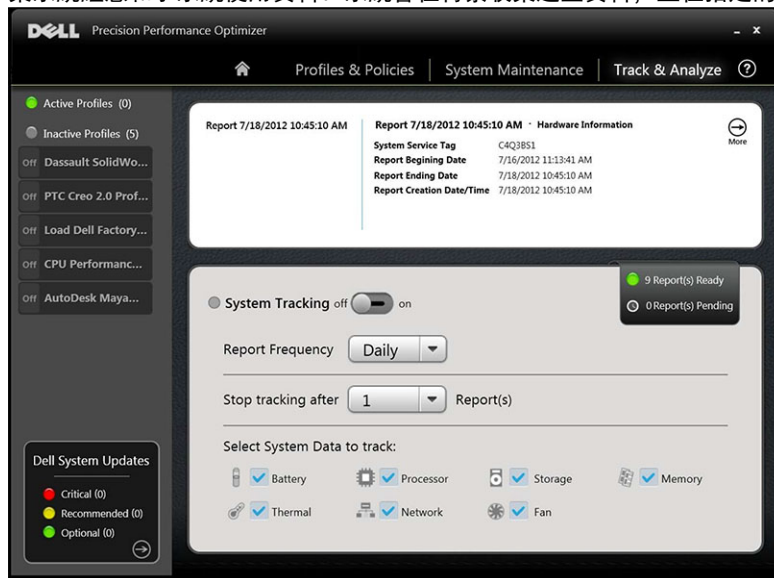
下面的螢幕畫面顯示在啟用智慧追蹤以在 4 小時後產生一份報告時，GUI 看起來的樣子。



 註: 此頁面也會顯示是否有任何先前產生的報告可供檢視。請按一下 **Reports Ready (就緒的報告)** 來檢視這些智慧追蹤報告。

智慧追蹤

您可以按一下**開/關**按鈕，啟用/停用 Dell 智慧追蹤功能。啟用時，智慧追蹤會持續執行一段指定的時間，並收集系統組態和子系統使用資料。系統會在背景收集這些資料，並在指定的時間結束時彙編成智慧追蹤報告。




Enable Smart Tracking (啟用智慧追蹤)

智慧追蹤報告包含風扇速度、散熱資料、電池使用情況、處理器使用率等資料。這些報告有助於瞭解特定系統在報告執行時於操作環境中出現的行為。

您可以設定下列選項來控制智慧追蹤的運作：

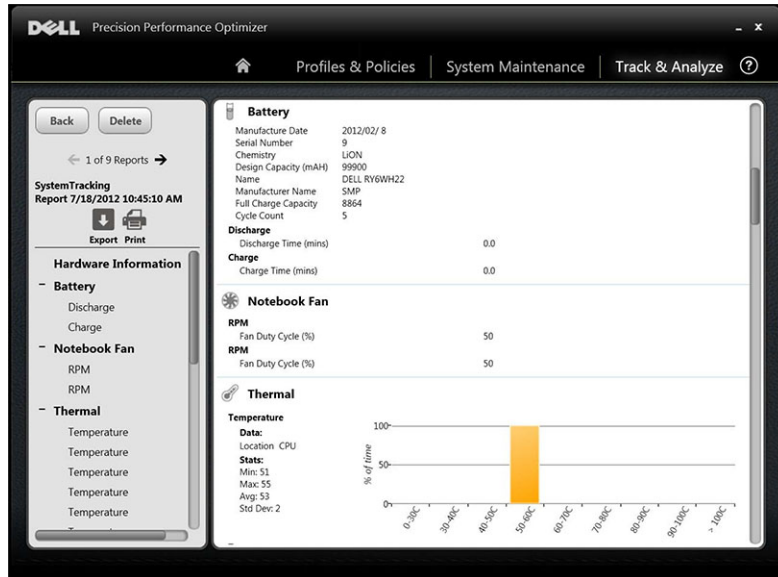
表 8. 控制智慧追蹤的選項

選項	說明
Report Frequency (報告頻率)	此設定可控制產生報告的頻率。每當系統日期變更時，就會產生每日報告，這段時間可能不到 24 小時。報告頻率時段不包含系統處於睡眠/休眠/關機狀態的時間。
Stop Tracking After (幾份報告後停止追蹤)	此設定可控制在智慧追蹤自動停用之前產生的報告數目。例如，如果您將系統設定如下： Report Frequency (報告頻率) 為 10 小時， Stop Tracking after (幾份報告後停止追蹤) 為 3 份報告，則應在 10 小時後看到第一份報告。第一份報告產生後，每隔 10 小時應會看到兩份新的報告。智慧追蹤應在系統產生三份報告後停止。
Select System Data To Track (選擇要追蹤的系統資料)	這組核取方塊可讓您選擇智慧追蹤收集資料的來源子系統。預設會選擇所有子系統。

 **註:** 此頁面會顯示可供檢視的完成智慧追蹤報告。您可以按一下 **Report(s) Ready (就緒的報告)** 來檢視這些報告。

智慧追蹤報告



Smart Tracking Reports (智慧追蹤報告) 視窗可用來執行多項功能。



您可以執行下列功能：

表 9. 執行的功能清單

功能	說明
選取/檢視報告	如果系統上有一份以上的報告可供檢視，您可以按一下頁面左側上的箭頭，選取要檢視的報告。頁面右側會顯示所選報告的詳細資訊和圖表。此頁面的左下側則顯示報告的樹狀結構檢視。請按一下樹狀結構上的節點來檢視報告的該區段。
讀取圖表	<ul style="list-style-type: none"> • X 軸 — 顯示針對指定系統參數收集的資料範圍。 • Y 軸 — 顯示在報告間隔期間處於指定範圍 (或特定值) 的時間百分比

功能	說明
匯出/列印報告。	<p>例如：在上面的溫度 (位置記憶體) 報告中，圖表的 X 軸上顯示攝氏溫度範圍。Y 軸顯示溫度處於某個範圍 (如 30-40 C) 的時間百分比。</p> <p> 按一下 Export (匯出) 圖示可將選取的報告儲存成 XML 格式。</p> <p> 按一下此頁面上的 Print (列印) 圖示可將報告儲存成 PDF 格式。</p>
刪除報告	按一下 Delete (刪除) 按鈕可刪除選取的報告。

故障排除

表 10. 安裝問題

問題	解決方案
我可以在非 Dell 筆記型或桌上型電腦上使用 DPPO 嗎？	不行。DPPO 軟體是專為提升 Dell 電腦的效能所設計。DPPO 無法在非 Dell 系統上執行。
為什麼 DPPO 安裝程式失敗並出現表示 my system is not supported (不支援我的系統) 的訊息？	DPPO 無法安裝在 Windows 7 或 Windows 8 以外的作業系統上。不支援 Windows Vista 或更早的版本。
為什麼 DPPO 安裝程式失敗並出現表示 Dell Data Vault software is already installed (已安裝 Dell Data Vault 軟體) 的訊息？	DPPO 的安裝套件包含 Dell Data Vault。如果發現預先安裝有 Dell Data Vault，DPPO 安裝程式將中止。請先解除安裝 Dell Data Vault，再嘗試重新安裝 DPPO。

表 11. 首頁

問題	解決方案
為什麼在 DPPO 應用程式的首頁上看不到 Graphics Utilization (圖形卡使用率) 列？	部分 Dell 系統沒有圖形卡使用率資料。根據系統的組態而定，可能無法取得這項資料。

表 12. 設定檔與原則

問題	解決方案
為什麼會看到 Policy needs reboot (原則需要重新開機) 訊息？	對於部分 DPPO 原則，變更系統屬性後需要重新開機，變更才能生效。系統會通知使用者重新開機。您可以決定稍後再重新開機，不過套用到系統的變更只有在重新開機後才會生效。需要重新開機的原則像是變更處理器超執行緒、處理器核心等原則。
為什麼會看到 Policy needs application restart (原則需要應用程式重新啟動) 訊息？	對於部分 DPPO 原則，變更系統屬性後需要重新啟動 ISV 應用程式，變更才能生效。在這種情況下，系統會通知使用者並提供機會讓使用者重新啟動 ISV 應用程式。您可以決定繼續使用應用程式，不過套用到系統的變更只有在下次啟動應用程式時才會生效。需要重新啟動應用程式的原則像是變更 Nvidia 設定的原則。
為什麼會看到 Policy conflict occurred (發生原則衝突) 訊息？	您可能會有兩個作用中設定檔包含的原則將相同系統屬性變更為不同的值。當 DPPO 偵測到這種情況時，就會中止其中一個原則，並通知使用者。DPPO 會在應用程式執行階段判斷是否發生原則衝突，而不是在選取原則時。為避免發生這種情況，您不能同時啟用衝突的原則。這類原則本意是要一次啟用一個，針對在不同模式中執行的 ISV 應用程式最佳化系統。如果看到原則衝突訊息，請停用其中一個原則。


表 13. 系統維護

問題	解決方案
為什麼 Check for Updates (檢查更新) 或 Apply Updates (套用更新) 會失敗？	如果沒有網際網路連線或無法連上 Dell 伺服器，檢查更新或套用更新就可能失敗。請檢查網路連線，並在稍後再試一次。此外，若與更新系統的其他軟體 (例如 Dell 用戶端系統更新軟體) 發生衝突，則可能也會看到失敗的訊息。如果發生這種情況，請在關閉其他應用程式和相關的更新排程器之後，再重新嘗試操作。
為什麼有時會看到 Update requires reboot (更新需要重新開機) 訊息？	並非所有軟體更新都需要系統重新開機。如果您看到此訊息，表示剛才套用的軟體更新要等到系統重新開機後才會生效。請儲存所有資料並關閉所有執行中的應用程式，然後再重新開機。

表 14. 追蹤與分析

問題	解決方案
啟用 Dell 智慧追蹤是否會影響系統的效能？	Dell 智慧追蹤是非常強大的工具，而且經過全面的測試，以確保不會對系統的效能或電池使用壽命造成負面的影響。不過請注意，這是需要時才使用的追蹤工具，並不需要隨時將它保持在啟用的狀態。

與 Dell 公司聯絡

 **註:** 如果無法連線網際網路，則可以在購買發票、包裝單、帳單或 Dell 產品目錄中找到聯絡資訊。

Dell 提供多項線上和電話支援與服務選擇。服務的提供因國家/地區和產品而異，某些服務可能在您所在地區並不提供。若因銷售、技術支援或客戶服務問題要與 Dell 聯絡：

1. 請造訪 dell.com/support
2. 選擇您的支援類別。
3. 在頁面最上方的 Choose a Country/Region (選擇國家/地區) 下拉式選單中確認您所在的國家或地區。
4. 根據您的需求選擇適當的服務或支援連結。